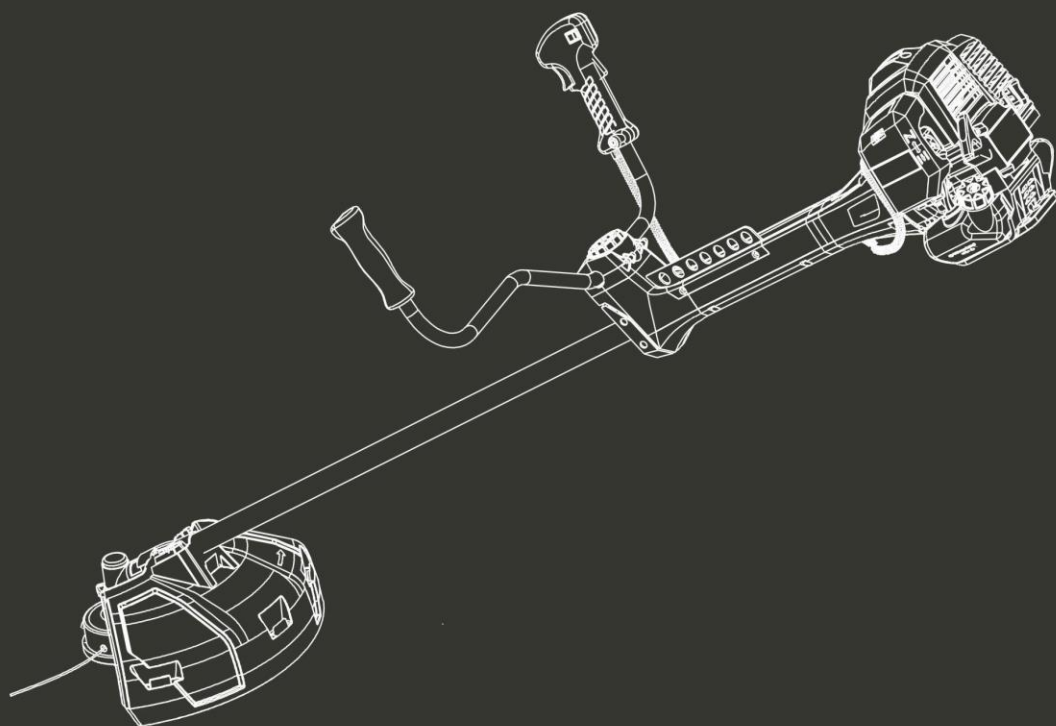


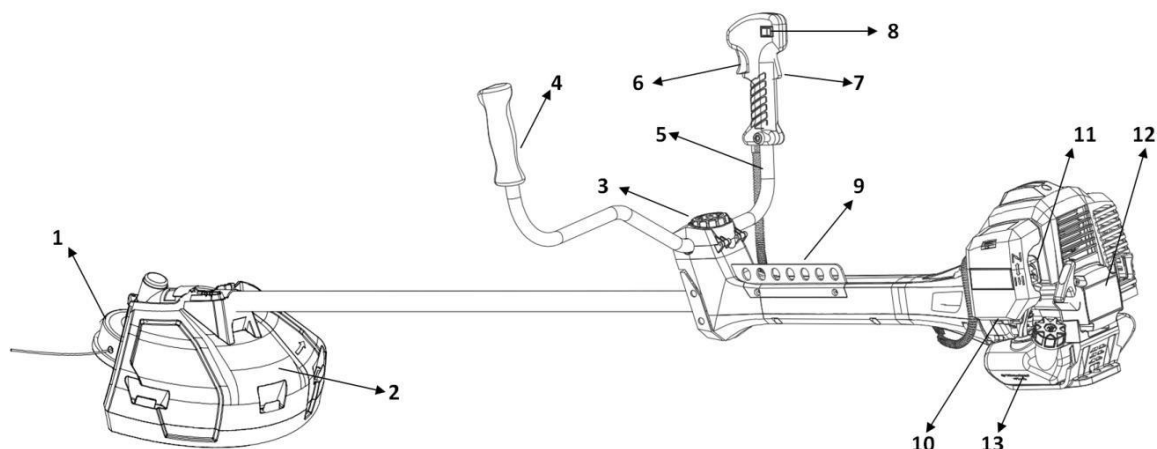
HYUNDAI
POWER PRODUCTS

**BENZÍNOVÝ
KŘOVINOŘEZ
HDBTPRO50-1**

ORIGINAL INSTRUCTIONS



1. Umístění dílů



- | | |
|-------------------|-------------------------|
| 1. Střihací hlava | 8. Přepínač |
| 2. Ochranný štít | 9. Závěs postroje |
| 3. Držák rukojeti | 10. Základní čerpadlo |
| 4. Levá rukojeť | 11. Páka sytiče |
| 5. Pravá rukojeť | 12. Startér s navijákem |
| 6. Spouštěč plynu | 13. Palivová nádrž |
| 7. Páka plynu | |

2. Specifikace

Model č.	HDBTPRO50-1
Typ motoru	1E43F-B , vzduchem chlazený, dvoutaktní
Zdvihový objem motoru	50,8 cm ³
Maximální výkon motoru	1,7 kW
Maximální frekvence otáčení vřetena	7500/min
Rozsah volnoběžných otáček motoru	3000 min-1
Směs paliva	Benzín 40 : Olej 1
Objem palivové nádrže	900 cm ³
Startér	Recoil
Zapalovací svíčka	BM6A& L8RTF
Hmotnost (bez postroje a benzínu)	8,55 kg
Hladina akustického tlaku, LPA	Křovinořez: K=3 dB(A); Strunová sekačka na trávu: 98,61 dB(A) K=3 dB(A)

Hladina akustického výkonu, Lwa	Křovinořez: 113,99 dB(A) K=3 dB(A).
Zaručená hladina akustického výkonu, LWA	LWA: 117 dB(A), k=3 dB(A)
Úroveň vibrací	Křovinořez: 6,736 m/s ² Strunová sekačka na trávu: 9,185 m/s ² K=1,5 m/s ²
Celková velikost (DxŠxV)	1900x650x260 mm
Kovová čepel	2T: 305 mm*1,6 mm 3T, 4T, 8T: 255 mm*1,6 mm
Průměr řezné čáry	Φ2, 5 mm

3. Symboly na stroji

Pro bezpečný provoz a údržbu jsou na stroji reliéfně vyryty symboly. Podle těchto označení dbejte na to, abyste neudělali chybu.

PROVOZ SYTIČE



Režim startování při zahřátém motoru (vypnutý sytič).

Pozice: KRYT ČISTIČE VZDUCHU



Režim startování při studeném motoru (zapnutý sytič).

Pozice: KRYT ČISTIČE VZDUCHU

4. Výstražné štítky na stroji

	Varování / Pozor		Nebezpečí: Riziko požáru nebo výbuch
	Před použitím náradí si pečlivě a úplně přečtěte návod k použití.		Maximální rychlost strunové hlavy je 6600 min. ⁻¹
	Používejte ochranu hlavy, očí a uší.		Maximální rychlost nože je 7100 min. ⁻¹

	Používejte ochranné rukavice.		Udržujte všechny děti, kolemjdoucí a pomocníky ve vzdálenosti 15 metrů od křovinořezu.
	Používejte bezpečnostní obuv		Garantovaná hladina hluku
	Nebezpečí: Je zakázáno přetěžovat rotující čepel.		Tímto symbolem výrobce potvrzuje, že toto nářadí je v souladu s platnými předpisy evropskými směrnice.
	Pozor na na hozené předměty.		nepoužívejte pilové kotouče
	Chraňte před ohněm		POZOR NA VRŽENÉ PŘEDMĚTY ZASAŽENÉ ŘEZACÍMI NÁSTAVCI. NIKDY NEPOUŽÍVEJTE BEZ ŘÁDNÉHO NAMONTOVANÝ KRYT NOŽE. POZOR NA TAH ČEPELE
	Horký povrch: Nebezpečí popálení.		Nepouštějte kolemjdoucí. Nikdy nepracujte, když jsou v blízkosti lidí, zejména děti nebo domácí zvířata.

5. Pro bezpečný provoz

Je třeba dodržovat příslušná bezpečnostní opatření. S tímto přístrojem je třeba zacházet opatrně. NEVYSTAVUJTE SEBE ANI OSTATNÍ NEBEZPEČÍ.

Dodržujte tato obecná pravidla. Nedovolte jiným osobám používat tento stroj, pokud nejsou důkladně zodpovědné, nepřečetly si návod k obsluze a neporozuměly mu a nebyly proškoleny v jeho obsluze.

- **U strojů se spojkou je třeba zkontrolovat, zda se řezací zařízení přestane otáčet, když motor běží naprázdno.**
- Vždy používejte ochranné brýle na ochranu očí. Vhodně se oblečte; nenoste volné oblečení ani šperky, které by se mohly zachytit o pohyblivé části přístroje. Vždy používejte bezpečnou, pevnou a neklouzavou obuv. Dlouhé vlasy by měly být svázané dozadu. Doporučuje se zakrýt si nohy a chodidla, abyste se během provozu chránili před odletujícími úlomky.
- Zkontrolujte, zda není celý stroj uvolněný (matice, šrouby, vruty atd.) a zda není poškozený. Před použitím stroje jej v případě potřeby opravte nebo vyměňte. S touto motorovou hlavou NEPOUŽÍVEJTE žádné jiné přídatné zařízení než to, které doporučuje naše společnost. Mohlo by dojít k vážnému zranění obsluhy nebo okolostojících osob a také k poškození stroje.
- Udržujte rukojeti bez oleje a paliva.
- Při řezání vždy používejte vhodné rukojeti a ramenní popruh.
- Při míchání paliva nebo plnění nádrže nekuřte.
- Nemíchejte palivo v uzavřené místnosti nebo v blízkosti otevřeného ohně. Zajistěte dostatečné

větrání.

- Palivo vždy míchejte a skladujte v řádně označené nádobě, která je pro takové použití schválena místními předpisy a vyhláškami.
- Nikdy neodstraňujte víčko palivové nádrže, pokud je motor v chodu.
- Nikdy nespouštějte ani nepouštějte zařízení v uzavřené místnosti nebo budově. Výpary z výfuku obsahují nebezpečný oxid uhelnatý.
- Nikdy se nepokoušejte provádět seřízení motoru, pokud je jednotka v chodu a připoutána k obsluze. Seřizování motoru provádějte vždy, když jednotka leží na rovném a čistém povrchu.
- Přístroj nepoužívejte, pokud je poškozený nebo špatně seřízený. Nikdy neodstraňujte ochranný kryt stroje. Mohlo by dojít k vážnému zranění obsluhy nebo okolostojících osob a k poškození stroje.
- Zkontrolujte řezanou oblast a odstraňte všechny nečistoty, které by se mohly zamotat do nylonové řezací hlavy. Odstraňte také všechny předměty, které by přístroj mohl při řezání odhodit.
- Udržujte děti mimo dosah. Pozorovatelé by měli být v bezpečné vzdálenosti od pracovního prostoru, nejméně 15 metrů.
- Nikdy nenechávejte stroj bez dozoru.
- Nepoužívejte tento přístroj pro jiné práce, než pro které je určen, jak je popsáno v tomto návodu.
- Nepřehánějte to. Stále udržujte správný postoj a rovnováhu. Nepoužívejte přístroj, když stojíte na žebříku nebo na jiném nestabilním místě.
- Během používání přístroje udržujte ruce a nohy mimo dosah nylonové řezné hlavy nebo nože.
- Tento typ stroje nepoužívejte k zametání nečistot.
- Přístroj nepoužívejte, pokud jste unavení, nemocní nebo pod vlivem léků, drog či alkoholu.
- Používejte nylonovou řeznou hlavu, která není poškozená. Pokud narazíte na kámen nebo jinou překážku, zastavte motor a zkontrolujte nylonovou řeznou hlavu. Poškozená nebo nevyvážená nylonová řezná hlava se nesmí nikdy používat.
- Neskladujte v uzavřeném prostoru, kde se mohou výpary paliva dostat do otevřeného ohně z ohříváčů vody, pecí apod. Nářadí skladujte pouze v uzamčeném, dobře větraném prostoru.
- Zajistěte bezpečný a správný výkon svého výrobku. Tyto díly jsou k dispozici u vašeho prodejce. Použití jakéhokoli jiného příslušenství nebo nástavců může způsobit potenciální nebezpečí nebo zranění uživatele, poškození stroje a ztrátu platnosti této záruky.
- Stroj kompletně vyčistěte, zejména palivovou nádrž, její okolí a čistič vzduchu.
- Při doplňování paliva nezapomeňte zastavit motor a zkontrolovat, zda je vychladlý. Nikdy nedoplňujte palivo, když je motor v chodu nebo horký. Při rozlití benzínu se ujistěte, že jste jej setřeli a tyto materiály před nastartováním motoru zcela zlikvidovali.
- Udržujte odstup od ostatních pracovníků nebo okolostojících osob alespoň 15 metrů.
- Kdykoli se přiblížíte k obsluze stroje, opatrně ji upozorněte a přesvědčte se, že obsluha zastavila motor. Dávejte pozor, abyste obsluhu nevylekali nebo nerozptýlili, což může způsobit nebezpečnou situaci.
- Nikdy se nedotýkejte nylonové řezné hlavy nebo nože, pokud je motor v chodu. Pokud je nutné vyměnit chránič nebo řezací nástavec, nezapomeňte zastavit motor a zkontrolovat, zda řezací zařízení přestalo běžet.
- Při přejezdu mezi pracovišti by měl být motor vypnutý.
- Dávejte pozor, abyste nylonovou řeznou hlavou nenarazili do kamenů nebo do země.
- Nepřiměřeně hrubý provoz zkracuje životnost stroje a vytváří nebezpečné prostředí pro vás i vaše okolí.
- Dávejte pozor na uvolnění a přehřátí dílů. Pokud se na stroji vyskytne jakákoli abnormalita, okamžitě zastavte provoz a stroj pečlivě zkontrolujte. V případě potřeby nechte stroj opravit u autorizovaného prodejce. Nikdy nepokračujte v provozu stroje, který by mohl mít poruchu.
- Při spouštění nebo během provozu motoru se nikdy nedotýkejte horkých částí, jako je tlumič výfuku, vysokonapěťový vodič nebo zapalovací svíčka.
- Po zastavení motoru je tlumič výfuku stále horký. Nikdy neumísťujte stroj na místa, kde se nacházejí hořlavé materiály (suchá tráva apod.), hořlavé plyny nebo hořlavé kapaliny.

- Zvláštní pozornost věnujte provozu za deště nebo těsně po dešti, protože půda může být kluzká.
- Pokud uklouznete nebo spadnete na zem či do díry, okamžitě uvolněte plynovou páku.
- Dávejte pozor, abyste stroj neupustili nebo s ním nenarazili do překážky.
- Před seřizením nebo opravou stroje nezapomeňte zastavit motor a odpojit zapalovací svíčku.
- Pokud je stroj delší dobu uskladněn, vypusťte palivo z palivové nádrže a karburátoru, vyčistěte díly, přemístěte stroj na bezpečné místo a zkontrolujte, zda je motor vychladlý.
- Provádějte pravidelné kontroly, abyste zajistili bezpečný a efektivní provoz. Pro důkladnou kontrolu stroje se obraťte na prodejce.
- Stroj udržujte mimo dosah ohně nebo jisker.
- Předpokládá se, že Raynaudův fenomén, který postihuje prsty některých osob, může být způsoben působením vibrací a chladu. Ztráta barvy a necitlivost prstů. Následující opatření se důrazně doporučují, protože minimální expozice, která by mohla onemocnění vyvolat, není známa.
- Udržujte tělo v teple, zejména hlavu, krk, chodidla, kotníky, ruce a zápěstí.
- Udržujte dobrý krevní oběh intenzivním cvičením paží během častých pracovních přestávek a také nekuřte.
- Omezit provozní dobu. Snažte se každý den vyplnit práci, při které není nutné obsluhovat křovinořez nebo jiné ruční elektrické zařízení.
- Pokud se u vás objeví nepříjemné pocity, zarudnutí a otok prstů s následným zbledením a ztrátou citu, poraďte se se svým lékařem, než se budete dále vystavovat chladu a vibracím.
- Vždy noste ochranu sluchu, hlasitý hluk po dlouhou dobu může způsobit poškození sluchu, dokonce i jeho ztrátu.
- Je nutné nosit úplnou ochranu obličeje a hlavy, aby nedošlo k poškození pádem nebo větví.
- Pro lepší uchopení rukojeti křovinořezu používejte protiskluzové pracovní rukavice. Rukavice také snižují přenos vibrací stroje na vaše ruce.
- **UPOZORNĚNÍ:** Prostor frézy je nebezpečný i při zastavení stroje.
- Při přepravě je třeba s tímto přístrojem zacházet opatrně. Nevystavujte sebe ani ostatní nebezpečí.
- Před uskladněním čepel obalte. Dbejte na to, aby se k ní nedostaly děti.
- Nikdy neodstraňujte ochranný kryt stroje.
- Nikdy neumísťujte stroj na místa, kde se nacházejí hořlavé materiály (suchá tráva apod.), hořlavé plyny nebo hořlavé kapaliny.
- Pokud je stroj delší dobu uskladněn, vypusťte palivo z palivové nádrže a karburátoru, vyčistěte díly, přemístěte stroj na bezpečné místo a zkontrolujte, zda je motor vychladlý.
- **Varování - nářadí vypouští nebezpečné výfukové plyny. Nevdechujte je a nevstupujte do blízkosti těchto plynů.**
- Vnitrostátní předpisy mohou omezit používání stroje.
- Nikdy nijak neupravujte zastříhovač nebo řezačku.
- Nesprávné použití stroje může způsobit vážné nebo smrtelné zranění.
- Výfukové plyny z motoru tohoto výrobku obsahují chemické látky, které mohou způsobit rakovinu, vrozené vady nebo jiné reprodukční poškození.
- Pravidelně kontrolujte, zda se žací ústrojí přestane otáčet, když motor běží na volnoběh.
- Používejte doporučené a vhodné řezací nástavce. Informace o tom, jaký řezací nástavec lze s tímto nářadím použít, získáte od svého prodejce nebo našeho servisního zástupce. Použití jiných řezacích nástavců, např. kovových vícedílných otočných řetězů a cepových nožů, může mít bezpečnostní důsledky.
- Před a po použití, po pádu nebo jiných nárazech vždy zkontrolujte, zda nedošlo k významnému poškození.
- V případě poškození nářadí nepoužívejte. Přineste jej do kvalifikovaného servisu ke kontrole a opravě.
- Během provozu se mohou vyskytnout rizika a problémy, dodržujte pokyny uvedené v této příručce, abyste tato rizika omezili.
- Pokud je třeba stroj nebo řezací nástavec odblokovat, přestaňte nářadí používat, vyjměte jiskru a odpojte ho.

zástrčka. Při odemykání nářadí používejte bezpečnostní ochranu.

- S nářadím nepracujte delší dobu, během práce si dělejte pravidelné přestávky.
- Vždy udržujte správný postoj, nepoužívejte nářadí v poloze, která by mohla způsobit nehodu.
- Během přepravy stroj zajistěte, aby nedošlo ke ztrátě paliva, poškození nebo zranění. Na nože vždy nasadte ochranná zařízení. Nářadí přepravujte vždy ve vzpřímené poloze.
- Při ukládání nástroje nasadte na čepel ochranný kryt.
- Nebezpečí, která by se mohla vyskytnout při používání stroje (náraz cizího předmětu, zablokování řezacího nástavce atd.). Abyste předešli nebezpečí, důkladně zkontrolujte pracovní prostor; odstraňte veškerý nebezpečný materiál a předměty, které se v něm mohou nacházet.

Zpětný ráz a související upozornění

- Zpětný ráz je náhlá reakce na přiskřípnutý nebo zachycený rotující kotouč, podložku, kartáč nebo jiné příslušenství. Přiskřípnutí nebo zaseknutí způsobí rychlé zastavení rotujícího příslušenství, což následně způsobí, že neřízené elektrické nářadí je v místě zaseknutí tlačeno ve směru opačném, než je směr otáčení příslušenství.
- Pokud je například brusný kotouč zachycen nebo přitlačen obrobkem, může se hrana kotouče, která vstupuje do místa přitlačení, zaryt do povrchu materiálu a způsobit, že se kotouč vysune nebo vykopne. Kotouč může vyskočit buď směrem k obsluze, nebo od ní, v závislosti na směru pohybu kotouče v místě přiskřípnutí. Brusné kotouče se za těchto podmínek mohou také zlomit.
- Zpětný ráz je důsledkem nesprávného používání elektrického nářadí a/nebo nesprávných pracovních postupů či podmínek a lze mu předejít přijetím správných bezpečnostních opatření, jak je uvedeno níže:
 - o Nikdy nedávejte ruku do blízkosti rotujícího příslušenství. Příslušenství by se mohlo odrazit od vaší ruky.
 - o V případě zpětného rázu neumísťte své tělo do oblasti, kde se bude elektrické nářadí pohybovat. Zpětný ráz bude pohánět nářadí ve směru opačném, než je pohyb kola v místě záběru.
 - o Při práci v rozích, na ostrých hranách apod. dbejte zvýšené opatrnosti. Vyvarujte se odsakování a zachycení příslušenství. Rohy, ostré hrany nebo poskakování mají tendenci zachytit rotující příslušenství a způsobit ztrátu kontroly nebo zpětný ráz.

Zbytková rizika

I když tento nástroj používáte správně, vždy existují zbytková rizika. V souvislosti s konstrukcí a výrobou tohoto elektrického nářadí mohou vzniknout následující rizika:

- poškození sluchu, pokud není použita vhodná ochrana sluchu.
- Pořezání, pokud není použit vhodný ochranný oděv.
- poškození zdraví v důsledku vibrací rukou a paží, pokud je přístroj používán po dlouhou dobu nebo pokud s ním není správně manipulováno a není řádně udržován.
- Vdechování částic
- Vdechování výfukových plynů
- Styk kůže s olejem / benzínem
- Vdechnutí benzinových/olejových výparů
- Kontakt s promítanými předměty
- Popáleniny při dotyku s horkými povrchy
- Dlouhodobé používání tohoto výrobku vystavuje obsluhu vibracím a může vyvolat tzv. nemoc "bílých prstů". Chcete-li snížit riziko, noste rukavice a mějte ruce v teple.
- Pokud se objeví některý z příznaků "syndromu bílého prstu", okamžitě vyhledejte lékařskou pomoc. Mezi příznaky "bílého prstu" patří necitlivost, ztráta citlivosti, brnění, bolest, ztráta síly, změny barvy nebo stavu kůže. Tyto příznaky se obvykle objevují na prstech, rukou nebo zápěstí. Riziko se zvyšuje při nízkých teplotách.

Zamýšlené použití

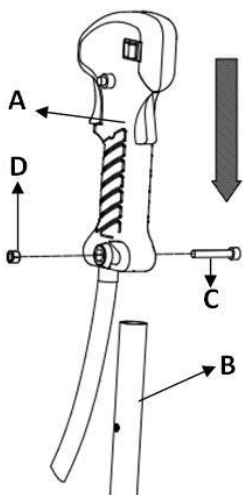
Tento stroj lze použít s řezacím drátem jako vyžinač pro sekání trávy a plevel malé tloušťky a v malém množství a s řezacím nožem jako křovinořez pro sekání hustší vegetace. Tento stroj nesmí být používán k sekání nebo jiným řezným operacím, při kterých se řezací

nástroj musí být zvednut nad zem. Tento stroj je povolen pouze pro soukromé použití. Jakékoli jiné použití nebo úpravy tohoto stroje jsou zakázány a představují vysoké riziko.

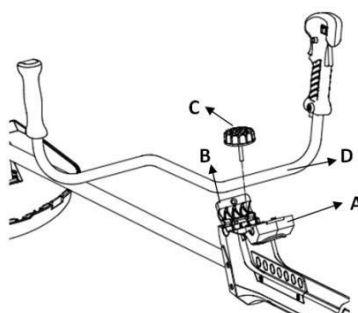
6. Nastavení

Upozornění - při montáži dávejte pozor na ostré hrany. Používejte ochranné rukavice.

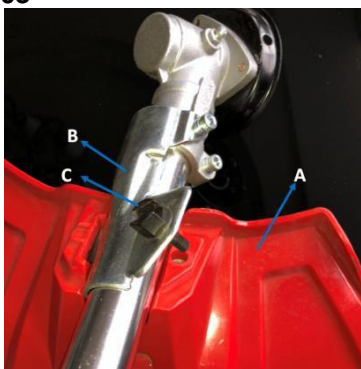
01



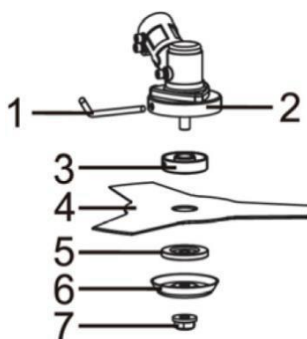
02



03



04



■ INSTALACE PRAVÉ A LEVÉ RUKOJETI (01)

1. Uvolněte šroub C a matici D z pravé rukojeti.
2. Zasuňte trubku rukojeti B do pravé rukojeti A, pevně zajistěte šroub C a matici A.

■ INSTALACE RUKOJETI (02)

1. Stisknutím otevřete víčko držáku rukojeti A a uvolněte upevňovací knoflík C na držáku rukojeti B.

2. Vložte sestavu rukojeti D do držáku B a nasadte na ni víčko A. Uzávěr A pevně utáhněte.

■ INSTALACE OCHRANNÉHO ŠTÍTU (03)

1. Vložte levou stranu desky B do ochranného štítu A.

2. Připevněte desku B k ochrannému štítu A pomocí šroubu C. Ujistěte se, že je šroub pevně dotažen.

■ INSTALACE ŘEZACÍHO NOŽE (04)

1. Vložte úhlovou tyč (1) do bočních otvorů převodové skříně (2) a do desky (3) tak, abyste upevnili nápravu.

2. Namontujte nůž (4) a podložku (5) na osu.

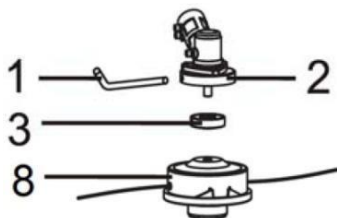
3. Nasadte podložku (6) a matici (7). Pevně ji upevněte proti směru hodinových ručiček.



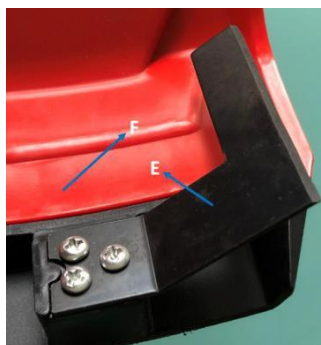
POZNÁMKA

U různých typů čepelí můžete instalovat stejným způsobem.

05



06



■ INSTALACE ŘEZACÍ HLAVY (05)

1. Vložte úhlovou tyč (1) do bočních otvorů převodové skříně (2) a do desky (3) tak, abyste upevnili nápravu.

2. Namontujte strunovou hlavu (8) na osu. Pevně ji upevněte proti směru hodinových ručiček.



POZNÁMKA (06)

Před použitím stříhací hlavy připevněte stříhací nůž (E) k ochrannému štítu (F) pomocí 3 šroubů. Když jsou stroje v chodu, poklepejte strunovou hlavou o zem a strunová struna se automaticky vysune. Vyžínací nůž bude vyžínat a udržovat vyžínací strunu ve správné délce.

■ HARNESS



VAROVÁNÍ

• PŘI PRÁCI SE STROJEM VŽDY POUŽÍVEJTE DODANÝ POSTROJ!

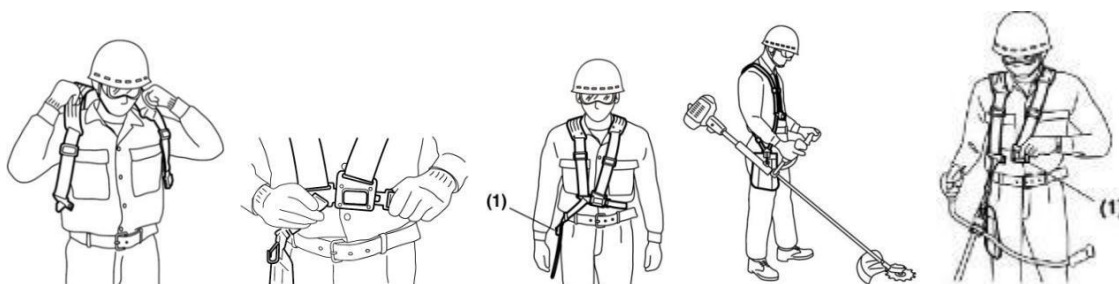
- Vždy se ujistěte, že je stroj bezpečně připojen k postroji. V opačném případě nebudete moci stroj bezpečně ovládat. To může mít za následek zranění vás nebo jiných osob.
- Nikdy nepoužívejte postroj s poškozeným rychloupínákem nebo jiným poškozením.

JAK SE OBLÉKAT

1. Noste dodaný postroj bez kroucených pásů, se závěsem (1) na pravém boku.

■ VYVÁŽENÍ JEDNOTKY

1. Připevněte stroj k závěsu.
2. Pásky postroje nastavte tak, aby byl nůž rovnoběžný se zemí, když stojíte v běžné pracovní poloze, což vám zajistí co největší efektivitu a pohodlí při práci se strojem.
3. Abyste zabránili změně polohy závěsu během provozu, vytočte přídatnou část pásku ze spony nahoru.
4. Po správném nastavení zkontrolujte správnou funkci rychloupínacích popruhů.



7. Palivo

Míchací poměry:

Při použití běžně dostupného oleje pro 2 cykly (třída FB): **40 : 1**



!VAROVÁNÍ

- Benzín je velmi hořlavý. Nekouřte a nepřibližujte se k palivu žádným plamenem nebo jiskrami.
- Před nastartováním motoru setřete všechny rozlité tekutiny.
- Před doplněním paliva nezapomeňte zastavit motor a nechat jej vychladnout.
- Udržujte otevřený oheň mimo prostor, kde se manipuluje s palivem nebo kde se skladuje.

!DŮLEŽITÉ

- Nikdy nepoužívejte olej pro čtyřtákní motor nebo vodou chlazený dvoutákní motor.
- Nikdy nepoužívejte "PALIVO BEZ OLEJE (RAW GASOLINE)".

- Nikdy nepoužívejte palivo s příměsí vody.
- Směsná paliva, která nebyla použita po dobu jednoho měsíce nebo déle, mohou ucpat karburátor nebo způsobit, že motor nebude správně fungovat. Zbytky paliva vložte do vzduchotěsné nádoby a uchovávejte je v tmavé a chladné místnosti.
- Na nejbližší čerpací stanici si vyžádejte "směsný benzín pro vzduchem chlazené dvoutaktní motory" nebo použijte palivo vyrobené tak, že bezolovnatý benzín pro automobily a olej pro vzduchem chlazené dvoutaktní motory nalijete do směšovací nádoby v následujícím poměru a protřepete, aby se dobře promíchaly.

■ JAK MÍCHAT PALIVO

1. Odměřte množství benzínu a oleje, které se mají smíchat.
2. Do dodané čisté a schválené nádoby na palivo nalijte trochu benzínu.
3. Přilijte olej a dobře promíchejte.
4. Pozor na to, že pokud je míchání nedostatečné, zvyšuje se nebezpečí předčasného zadření pístu v důsledku abnormálně chudé směsi.

■ DOPLŇOVÁNÍ PALIVA DO JEDNOTKY

1. Odklopte a sejměte uzávěr palivové nádrže. Víčko položte na bezprašné místo.
2. Do palivové nádrže nalijte palivo na 80 % jejího objemu.
3. Pevně upevněte uzávěr palivové nádrže a setřete případné rozlité palivo v okolí přístroje.

▲ VAROVÁNÍ

1. Pro tankování vyberte holou půdu.
2. Před spuštěním motoru se od místa tankování vzdalte nejméně 3 m.
3. Před doplňováním paliva vypněte motor. Při tom nezapomeňte dostatečně promíchat namíchaný benzín v nádobě.
4. V případě dlouhodobého skladování výrobku vyčistěte palivovou nádrž po jejím vyprázdnění. Poté aktivujte motor a vyprázdňte karburátor od směsného paliva.

8. Operace

■ STARTOVÁNÍ MOTORU

▲ VAROVÁNÍ

Řezací hlava se začne otáčet po nastartování motoru.

1. Nalijte palivo do palivové nádrže a pevně utáhněte víčko.
2. Položte přístroj na rovné a pevné místo. Udržujte sekací hlavu nad zemí a mimo dosah okolních předmětů, protože se po nastartování motoru začne otáčet.
3. Několikrát zatlačte na plnicí čerpadlo, dokud přebytečné palivo nevytéká do vratné trubice.



3. Přesuňte páčku sytiče do zavřené polohy.



Zavřená poloha



Otevřená pozice

4. Nastavte spínač zapalování do polohy "start". Při stahování páky plynu stiskněte tlačítko nastavení plynu a uvolněte páčku plynu, pak je páka plynu v poloze "Start".



Pozice zastavení Pozice spuštění



5. Při pevném držení jednotky rychle vytáhněte startovací lanko, dokud motor nenaskočí.



DŮLEŽITÉ

- Vyvarujte se tahání lana až na konec nebo jeho vrácení uvolněním knoflíku. Takové činnosti mohou způsobit selhání startéru.

6. Přesuňte páčku sytiče do otevřené polohy. A rychle vytáhněte startovací lanko, abyste znovu nastartovali motor.



7. Před zahájením provozu nechte motor několik minut zahřát.

POZNÁMKA

1. Při opětovném spouštění motoru bezprostředně po jeho zastavení nechte sytič otevřený a několikrát stiskněte spouštěcí pumpu.
2. Přehřátí může ztížit startování motoru kvůli přebytku paliva. Když se motor nepodařilo nastartovat ani po několika pokusech, otevřete sytič a zopakujte tahání za lanko nebo vyjměte zapalovací svíčku a vysušte ji.

ZASTAVENÍ MOTORU

1. Uvolněte plynovou páku a nechte motor běžet půl minuty.
2. Přepněte spínač zapalování do polohy STOP.

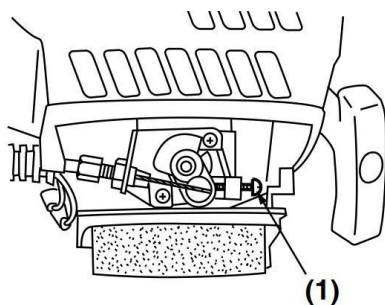
POZNÁMKA

- S výjimkou nouzových situací nezastavujte motor při stahování plynové páky.

NASTAVENÍ VOLNOBĚŽNÝCH OTÁČEK (OP5)

1. Pokud má motor při volnoběhu tendenci často zastavovat, otočte seřizovacím šroubem ve směru hodinových ručiček.

2. Pokud se sekací hlava po uvolnění spouště stále otáčí, otočte seřizovacím šroubem.



(1) Regulátor volnoběžných otáček

POZNÁMKA

- Před nastavením volnoběžných otáček motor zahřejte.

■ UPOZORNĚNÍ NA

POUŽÍVÁNÍ HLAVY

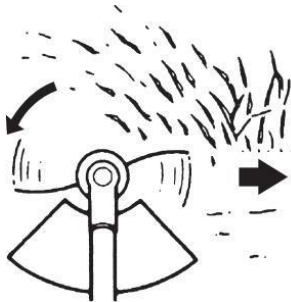
VYŽÍNAČE

1. Vždy používejte ochranu očí, například ochranné brýle. Nikdy se nenaklánějte nad rotující řezací hlavu. Kameny nebo jiné úlomky by mohly být vrženy do očí a obličeje a způsobit vážné zranění.
2. Při práci s přístrojem mějte vždy připevněný kryt proti nečistotám na svém místě.

STŘÍHÁNÍ TRÁVY A PLEVELE

- Vždy mějte na paměti, že řezání provádí TIP linky. Lepších výsledků dosáhnete, když nebudete vlasec tlačit do oblasti řezu. Nechte přístroj, aby stříhal svým vlastním tempem.

1. Držte jednotku tak, aby byla hlava nad zemí a nakloněná asi o 20 stupňů ve směru zametání.



2. Odhozeným troskám se vyhněte tak, že zametete zprava doleva.
3. Silný porost stříhejte pomalu a s rozmyslem. Rychlost řezného pohybu závisí na řezaném materiálu. Silný porost bude vyžadovat pomalejší úkony než lehký porost.
4. Nikdy s přístrojem nemávejte tak silně, abyste neztratili rovnováhu nebo kontrolu nad přístrojem.
5. Snažte se ovládat řezný pohyb spíše kyčlemi, než abyste celou zátěž přenášeli na paže a ruce.
6. Dbejte na to, aby se drát, tráva a suchý, suchý plevel s dlouhými stonky neomotaly kolem hlavice. Tyto materiály mohou hlavu zastavit a způsobit prokluzování spojky, což může vést k poškození spojkového systému.

NASTAVENÍ DÉLKY ŘÁDKU

- Váš křovinořez je vybaven poloautomatickou hlavou s nylonovým vlascem, která umožňuje obsluhu posouvat vlasce bez zastavení motoru. Když se vlasce zkrátí, lehce poklepejte hlavou o zem při plném chodu motoru.
- Při každém nárazu do hlavy se čára posune přibližně o 1 palec (25,4 mm). Pro lepší účinek poklepejte hlavou o medvědí půdu nebo tvrdou půdu. Vyvarujte se narážení do husté a vysoké trávy, protože by mohlo dojít k zastavení motoru přetížením.

■ POUŽITÍ KOVOVÉHO NOŽE

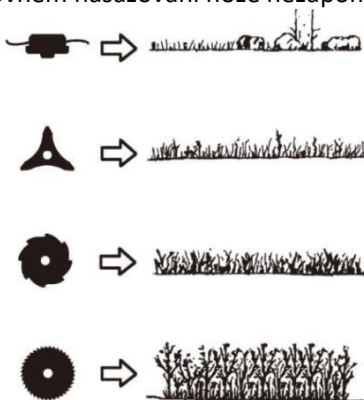


POZNÁMKA

Zvolte vhodný doporučený řezací nástavec podle řezaného předmětu.

▲VAROVÁNÍ

- Při ostření, demontáži nebo opětovném nasazování nože nezapomeňte používat silné a pevné rukavice.



1. Zkontrolujte šroub pro upevnění nože a ujistěte se, že šroub nemá žádnou závadu a není odřený.
2. Ujistěte se, že jsou nůž a držák upevněny podle návodu a že se nůž otáčí hladce bez neobvyklého hluku.



▲VAROVÁNÍ

- Nesprávně upevněné rotující části mohou způsobit obsluhu vážnou nehodu.
 - Ujistěte se, že nůž není ohnutý, pokrivený, prasklý, zlomený nebo poškozený.
 - Pokud na čepeli najdete nějakou chybu, vyhodte ji a vyměňte novou.
-
- Pomocí popruhu zavěste jednotku na pravý bok. Nastavte délku postroje tak, aby se řezací hlava mohla pohybovat rovnoběžně se zemí.

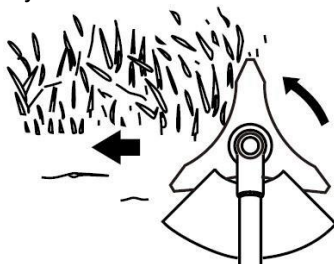
VAROVÁNÍ

- Ujistěte se, že používáte postroj a ochranný kryt řezacího nástavce. V opačném případě je to velmi nebezpečné, protože uklouznete nebo ztratíte rovnováhu.



■ ZPŮSOB ŘEZÁNÍ

- Použijte přední levý boční řez.
- Veďte čepel zprava doleva a mírně ji nakloňte doleva.



- Při sekání rozsáhlé plochy začněte pracovat z levého konce, abyste se vyhnuli překážkám v podobě posekané trávy.
- Pokud jsou otáčky motoru příliš nízké nebo pokud nůž seká příliš hluboko do plevele, může dojít k zachycení nože o plevel. Otáčky motoru a hloubku sečení upravte podle stavu objektu.

VAROVÁNÍ

- Pokud se do nože zachytí tráva nebo jiný předmět nebo pokud se jednotka začne třást či vibrovat, vypněte motor a zkontrolujte celou jednotku. Pokud je nůž poškozený, vyměňte jej.

9. Údržba

Před uskladněním vždy zajistěte údržbu náradí. Údržba musí být prováděna pravidelně. Nedostatečná nebo nesprávná údržba zkracuje životnost náradí a může vést ke špatnému výsledku provozu a k možným nehodám a zraněním.

Po každé operaci náradí zkontrolujte; zkontrolujte, zda nejsou uvolněné upevňovací prvky, zda nedochází k úniku paliva a zda nejsou poškozené díly, například praskliny v řezacím nástavci. V případě jakýchkoli závad náradí nepoužívejte a předejte jej kvalifikovanému servisu ke kontrole a opravě.

Před použitím nůž vždy očistěte a nabruste, zkontrolujte, zda je nůž pevně nasazen, a zkontrolujte, zda není poškozen, pokud narazí na překážku. Pokud se delší dobu nepoužívá, očistěte povrch čepele a použijte mazivo, abyste zabránili korozi.

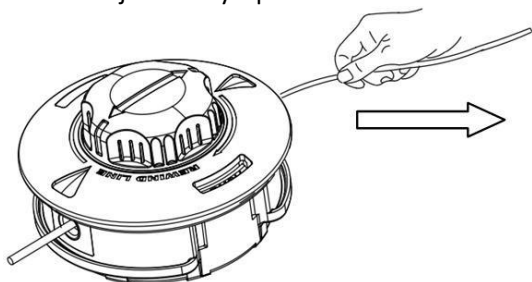
VAROVÁNÍ

- Před kontrolou křovinořezu a prováděním údržby vždy nezapomeňte vypnout motor.
- Křovinořez nikdy neupravujte ani nerozebírejte motor.

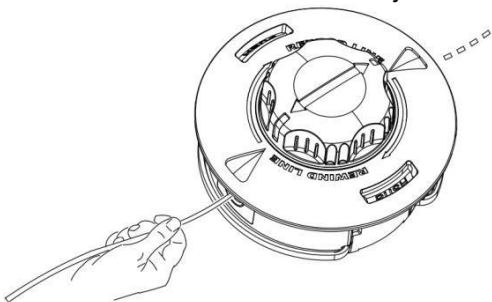
	System/components	Procedure	Before use	Every 25 hours after	Every 50 hours after	Every 100 hours after	Note
ENGINE	fuel leaks, fuel spillage	wipe out	✓				
	fuel tank, air filter, fuel filter	inspect/clean	✓	✓			replace, if necessary
	idle speed adjuster	see adjusting idling speed	✓				replace carburetor if necessary
	spark plug	clean and readjust plug gap			✓		GAP: .025 in (0.6 ~ 0.7 mm) replace, if necessary
	intake air cooling vent	clean		✓			
SHAFT	throttle trigger, stop switch	check operation	✓				
	cutting parts	replace if something's wrong	✓				
	angle transmission	grease		✓			
	screws/nuts/bolts	tighten/replace	✓			✓	except adjusting screws
	cutting attachment guard	make sure to attach	✓				

■ DOPLŇOVÁNÍ OŘEZÁVACÍ LINKY

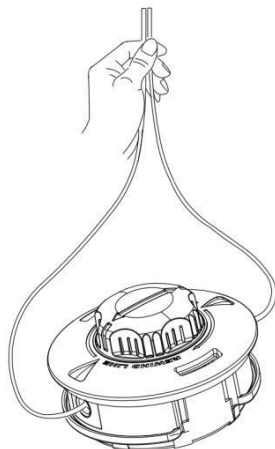
1. Když dojde vyžínací šňůra, je třeba nabít novou. Pro náhradní vlasec použijte průměr 2,4 mm (0,095 palce). Cívka je schopna pojmout vlasec o délce až 4 m. Vyvarujte se použití většího vlasce, protože by to mohlo snížit výkonnost trimování.
2. Zarovnejte značky šipek na knoflíku a těle hlavy. Vytáhněte strunu zastříhovače z jedné strany.



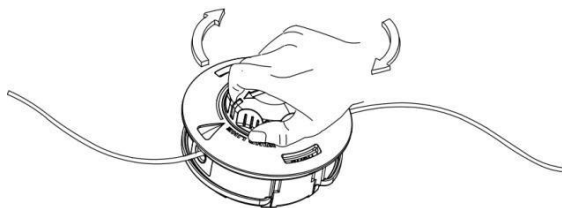
3. Vložte novou stříhací šňůru skrz jedno z oček na druhou stranu.



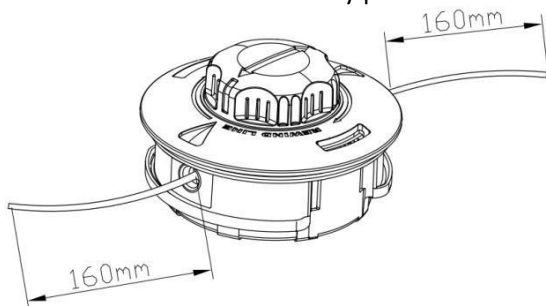
4. Prodlužte oba konce čáry tak, aby se jejich délka shodovala.



5. Navíjejte vlasec správným směrem, jak je uvedeno na cívce.



6. Ponechte délku stříhací šňůry přibližně 160 mm. Montáž je dokončena.



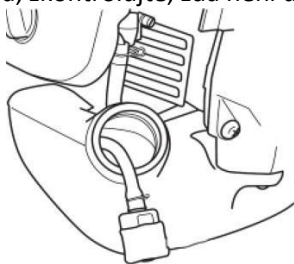
■ VZDUCHOVÝ FILTR

- Ucpaný vzduchový filtr snižuje výkon motoru. Měsíčně kontrolujte a podle potřeby čistěte filtrační vložku v teplé mýdlové vodě. Před instalací jej zcela vysušte. Pokud je prvek poškozený nebo sražený, vyměňte jej za nový.



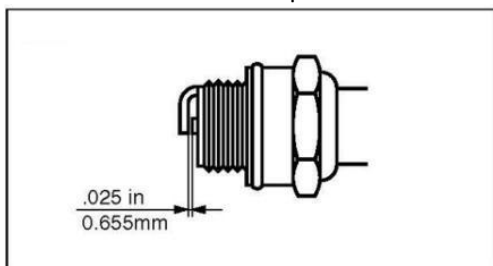
■ FILTR PALIVA

- Pokud motor nemá dostatek paliva, zkontrolujte, zda není ucpaný palivový uzávěr a palivový filtr.



■ SPARK PLUG

- Poruchy startování a špatné zapalování jsou často způsobeny znečištěnou zapalovací svíčkou. Vyčistěte zapalovací svíčku a zkontrolujte, zda je mezera mezi svíčkami ve správném rozsahu. Pro výměnu svíčky použijte správný typ
- Pravidelně čistěte zapalovací svíčku a kontrolujte, zda je zapalovací mezera ve správném rozsahu.



⚠ DŮLEŽITÉ

- Upozorňujeme, že použití jiných než určených zapalovacích svíček může vést k nesprávné funkci motoru nebo k jeho přehřátí a poškození.
- Chcete-li nainstalovat zapalovací svíčku, nejprve ji otočte, dokud nebude pevně utažena prstem, a poté ji ještě o čtvrt otáčky utáhněte nástrčným klíčem.

Utahovací moment: 9,8 ~ 11,8 N.m

■ MUFFLER

⚠ VAROVÁNÍ

- Pravidelně kontrolujte tlumič výfuku, zda není uvolněný, poškozený nebo zkorodovaný. Při zjištění jakýchkoli známek úniku výfukových plynů křovinořez nepoužívejte a neprodleně jej nechte opravit.
- Upozorňujeme, že v opačném případě může dojít ke vznícení motoru.

10. Úložišť

Zestárlé palivo je jednou z hlavních příčin selhání startování motoru. Před uskladněním přístroje vyprázdněte palivovou nádrž a nechte motor běžet, dokud nespotřebuje veškeré palivo, které zůstalo v palivovém potrubí a karburátoru. Jednotku skladujte uvnitř a proveďte nezbytná opatření proti korozi.

11. Doprava

1. Při ručním přenášení výrobku v případě potřeby zakryjte řeznou část, zvedněte výrobek a přenášejte jej s ohledem na ostří.
2. Nikdy nepřpravujte výrobek vozidlem po nerovných cestách na delší vzdálenosti, aniž byste z palivové nádrže vypustili všechno palivo. Pokud tak učiníte, mohlo by během přepravy dojít k úniku paliva z nádrže.

12. Průvodce řešením problémů

Selhání při startu

ZKONTROLUJTE	PRAVDĚPODOBNÉ PŘÍČINY	AKCE
Palivová nádrž palivem	→ nesprávné palivo	→ vypustit a doplnit správným
Palivový filtr	→ palivový filtr je ucpaný	→ vyčistěte
Seřizovací šroub karburátoru rozsah Jiskření (bez jiskry)	→ mimo normální rozsah	→ nastavte na normální
vyčistěte/vysušte	→ zapalovací svíčka je znečištěná/mokrá	→
Mezera mezi svíčkami mm)	→ mezera mezi svíčkami je nesprávná	→ správná (mezera: 0,6~0,7
Zapalovací svíčka	→ odpojená	→ dotáhnout

Motor nastartuje, ale neudrží se v chodu / obtížné opětovné nastartování.

ZKONTROLUJTE	PRAVDĚPODOBNÉ PŘÍČINY	AKCE
Palivová nádrž a doplnit správným palivem	→ nesprávné palivo nebo palivo se zbytky	→ vypustit
seřidte na normální rozsah	→ mimo normální rozsah	→
Tlumič výfuku, válec (výfukový otvor)	→ nahromadil se karbon	
	→ setřete	
Čistič vzduchu	→ ucpaný prachem	→
umyjte žebro válce, kryt ventilátoru	→	ucpané
prachem	→ vyčistit	

Pokud se zdá, že vaše jednotka potřebuje další servis, obraťte se na našeho servisního pracovníka.

13. PROHLÁŠENÍ O SHODĚ



STAVEBNÍK

ZI, 32, rue Aristide Bergès - 31270 Cugnaux -
Francie Tel: +33 (0)5.34.502.502 Fax : +33
(0)5.34.502.503

Prohlašuje, že stroje:

Model: PETROLOVÁ

KŘOVINOŘEZAČKA

Model: HDBTPRO50-1

Sériové číslo: 20220805813-20220805962

Jméno osoby, která má v držení technický soubor : M. Olivier
Patriarca

byly navrženy v souladu s následujícími normami: EN ISO
11806-1:2011
EN ISO 14982:2009

A v souladu s následujícími směrnicemi: Směrnice
Stroj 2006/42/ES

Směrnice EMC 2014/30/EU

Směrnice o emisích (EU) 2016/1628 a 2018/989/EU

**Směrnice Rohs (EU)2015/863, kterou se mění směrnice
2011/65/EU**

Směrnice o hluku 2000/14/ES příloha V a směrnice 2005/88/ES

Hladina akustického výkonu, LwA	Křovinořez: 113,99 dB(A) K=3 dB(A).
Zaručená hladina akustického výkonu, LWA	LWA: 117 dB(A)

Philippe MARIE / PDG
Cugnaux, 30/06/2022

HYUNDAI

ZÁRUKA

Výrobce poskytuje na výrobek záruku na vady materiálu a zpracování po dobu 2 let od data původního zakoupení. Záruka platí pouze v případě, že je výrobek určen pro použití v domácnosti. Záruka se nevztahuje na poruchy způsobené běžným opotřebením.

Výrobce se zavazuje vyměnit díly, které určený distributor označí za vadné. Výrobce nepřebírá odpovědnost za výměnu celého stroje nebo jeho části, a/nebo za následné škody.

Záruka se nevztahuje na poruchy způsobené:

- nedostatečná údržba.
- abnormální montáž, seřízení nebo provoz výrobku.
- díly podléhají běžnému opotřebením.

Záruka se nevztahuje na:

- náklady na dopravu a balení.
- použití nástroje k jinému účelu, než pro který byl navržen.
- používání a údržbu stroje způsobem, který není popsán v návodu k použití.

Vzhledem k naší politice neustálého zlepšování výrobků si vyhrazujeme právo na změnu nebo úpravu specifikací bez předchozího upozornění. V důsledku toho se výrobek může lišit od informací v něm uvedených, ale změna bude provedena bez předchozího upozornění, pokud bude uznána jako zlepšení předchozí charakteristiky.

PŘED POUŽITÍM STROJE SI PEČLIVĚ PŘEČTĚTE NÁVOD K OBSLUZE.

Při objednávání náhradních dílů uveďte číslo nebo kód dílu, který najdete v seznamu náhradních dílů v této příručce. Uschovejte si doklad o koupi; bez něj je záruka neplatná. Abychom vám mohli pomoci s vaším výrobkem, vyzýváme vás, abyste nás kontaktovali telefonicky nebo prostřednictvím našich webových stránek:

- +33 (0)9.70.75.30.30

• <https://services.swap-europe.com/contact>

Je třeba vytvořit "lístek" prostřednictvím webové platformy.

- Zaregistrujte se nebo si vytvořte účet.
- Uveďte odkaz na nástroj.
- Zvolte předmět své žádosti.
- Popište svůj problém.
- Přiložte tyto soubory: fakturu nebo doklad o prodeji, fotografii identifikačního štítku (sériové číslo), fotografii potřebného dílu (například: zlomené kolíky na zástrčce transformátoru).



15. SELHÁNÍ VÝROBKU

CO DĚLAT, KDYŽ SE MI STROJ POROUCHÁ?

Pokud jste výrobek zakoupili v obchodě:

- a) Vyprázdněte palivovou nádrž.
- b) Ujistěte se, že je stroj kompletní se vším dodaným příslušenstvím a čistý! V opačném případě opravna stroj odmítne.

Jděte do obchodu s kompletním strojem a s účtenkou nebo fakturou.

Pokud jste produkt zakoupili na webových stránkách:

- a) Vyprázdněte palivovou nádrž.
- b) Ujistěte se, že je stroj kompletní se vším dodaným příslušenstvím a čistý! V opačném případě opravna stroj odmítne.
- c) Vytvoření servisního lístku SWAP-Europe na webu: <https://services.swap-europe.com>.
žádost na SWAP-Europe, musíte přiložit fakturu a fotografii výrobního štítku (sériové číslo).
- d) Před odevzdáním stroje kontaktujte opravnu a ujistěte se, že je k dispozici.

dostavte se do servisní stanice se zabaleným kompletním strojem, k němuž je přiložena nákupní faktura a podpurný list stanice, který si můžete stáhnout po vyplnění servisní žádosti na stránkách SWAP-Europe.

U strojů s poruchou motoru od výrobců BRIGGS & STRATTON, HONDA a RATO se řiďte následujícími pokyny.

Opravy budou provádět schválení výrobci motorů těchto výrobců, viz jejich stránky:

- <http://www.briggsandstratton.com/eu/fr>
- <http://www.honda-engines-eu.com/fr/service-network-page;jsessionid=5EE8456CF39CD572AA2AEEDFD290CDAE>
- <https://www.rato-europe.com/it/service-network>

Ponechte si prosím původní obal, abyste mohli stroj vrátit v rámci poprodejního servisu, nebo jej zabalte do podobné kartonové krabice stejných rozměrů.

Jakékoli dotazy týkající se našeho poprodejního servisu můžete vznést na našich webových stránkách [https:// services.swap-europe.com](https://services.swap-europe.com).

Naše horká linka je i nadále k dispozici na čísle +33 (9) 70 75 30 30.



16. VÝJIMKY ZE ZÁRUKY

ZÁRUKA SE NEVZTAHUJE NA:

- Spuštění a nastavení produktu.
- Poškození vzniklé běžným opotřebením výrobku.
- Poškození v důsledku nesprávného používání výrobku.
- Poškození v důsledku montáže nebo uvedení do provozu v rozporu s uživatelskou příručkou.
- Poruchy související s karburací po 90 dnech a zanášení karburátorů.
- Pravidelné a standardní události údržby.
- Úpravy a demontáže, které přímo ruší záruku.
- Výrobky, jejichž původní označení pravosti (značka, sériové číslo) bylo znehodnoceno, pozměněno nebo staženo.
- Výměna spotřebního materiálu.
- Použití neoriginálních dílů.
- Zlomení dílů po nárazech nebo výčnělcích.
- Rozdělení příslušenství.
- Vady a jejich následky spojené s jakoukoli vnější příčinou.
- Ztráty součástí a ztráty způsobené nedostatečným sešroubováním.
- Řezání součástí a poškození související s uvolněním dílů.
- Přetížení nebo přehřátí.
- Špatná kvalita napájení: chybné napětí, chyba napětí atd.
- Škody způsobené tím, že jste po dobu nezbytnou k opravě nemohli výrobek užívat a obecněji náklady spojené s imobilizací produktu.
- Náklady na druhý posudek vypracovaný třetí stranou na základě odhadu opravny SWAP-Europe.
- Používání výrobku, který by vykazoval vadu nebo poruchu, která nebyla předmětem okamžitého hlášení a/nebo opravy v rámci služeb společnosti SWAP-Europe.
- Zhoršení kvality v souvislosti s přepravou a skladováním*.
- Spouštění po 90 dnech.
- Olej, benzín, mazivo.
- Škody související s použitím nevyhovujících paliv nebo maziv.

* **V** souladu s dopravními předpisy musí být škoda související s přepravou nahlášena dopravci do 48 dnů. maximálně do několika hodin po pozorování doporučeným dopisem s potvrzením o přijetí.

Tento dokument je doplňkem vašeho oznámení, neúplným seznamem.

Upozornění: všechny objednávky musí být zkontrolovány za přítomnosti doručovatele. V případě odmítnutí ze strany doručovatele musíte jednoduše odmítnout doručení a oznámit své odmítnutí.

Připomínka: Rezervy nevyklučují oznámení doporučeným dopisem s doručenkou do 72 dnů. hodin.

Informace:

Tepelná zařízení musí být každou sezónu zazimována (služba je k dispozici na stránkách SWAP-Europe). Baterie musí před uskladněním nabít.

HYUNDAI

POWER PRODUCTS

V případě dotazů se obraťte na:

BUILDERSAS

32 rue Aristide Bergès - Z.I. du Casque - 31270 Cugnaux - France

Tél.: Fax: +33(0)5.34.502.502 +33(0)5.34.502.503

<http://www.hyundai-power.fr/>

Fabriqué en République Populaire de Chine(PRC)

**Importée par BUILDER SAS, France
Holdings, Korea**

Licencováno společností Hyundai Corporation